

INDICE



ABRIL 2017

INDICE CeATS - ABRIL 2017

A continuación se presentan los resultados de los Índices CeATS para el mes de abril 2017. A diferencia de los que se presentaron el mes pasado se deben hacer dos consideraciones. En primer lugar, cuando no se tienen valores de recaudación se imputan los mismos, y a su vez una vez que se publican se reemplazan por los informados, por lo que los valores que se publican mes a mes pueden llegar a variar. En segundo lugar, se incorpora para cada índice la variación anual de la recaudación acumulada.

A continuación se presentan los resultados correspondientes al mes de abril 2017.



INDICE 15 Jurisdicciones¹

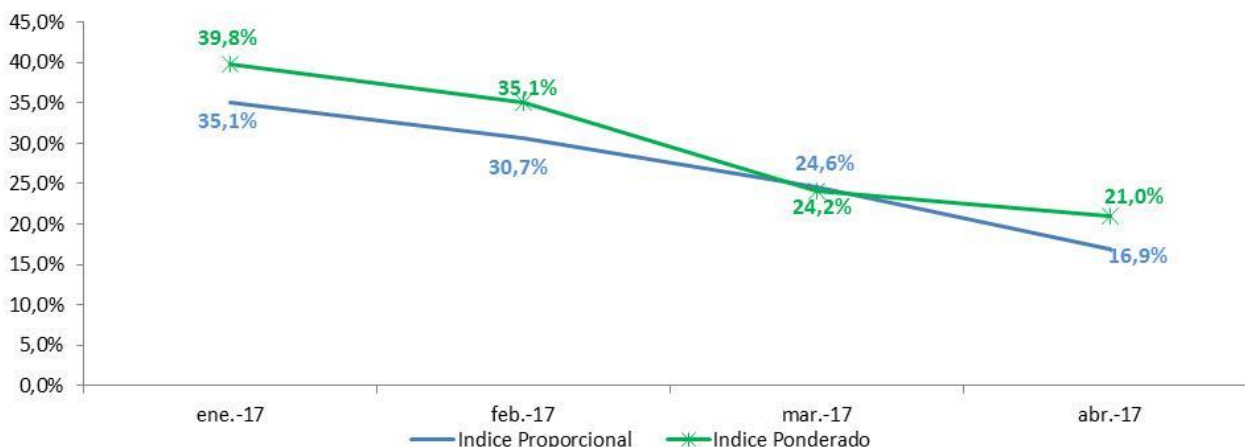
Resultados Índice Total 15 Jurisdicciones

Mes	Índice Proporcional			Índice Ponderado		
	Valor	Var % interanual	Var % Acumulado Año	Valor	Var % interanual	Var % Acumulado Año
ene-17	7.477,4	35,1%	35,1%	1.936,4	39,8%	39,8%
feb-17	6.535,9	30,7%	33,0%	1.723,1	35,1%	37,5%
mar-17	6.805,2	24,6%	30,1%	1.730,4	24,2%	32,9%
abr-17	7.006,5	16,9%	26,5%	1.825,2	21,0%	29,7%

Los valores para los índices fueron dispares, ya que en el caso del proporcional se vio influenciado por la recaudación de las jurisdicciones con mayor peso porcentual. Durante 2016, en algunas se registraron pagos por adelantos en efectivo de bancos comerciales a cuenta del impuesto, teniendo como impacto directo para este análisis un 2016 anómalo, y por lo tanto las variaciones porcentuales menores. Además, hay que sumarle una desaceleración de la inflación que reduce los valores nominales para 2017.

En ambos indicadores se incorporó la variación porcentual del acumulado del año. De comparar con los resultados de AFIP para el IVA-DGI, las variaciones porcentuales del Ponderado se acercan bastante al IVA a nivel del acumulado. Para abril se registró en el acumulado +33,6% para IVA, mientras que para las jurisdicciones +29,7% (teniendo en cuenta que 2016 está artificialmente incrementado por pagos a cuenta).

Evolución variación interanual Índice Total 15 Jurisdicciones



Tucumán y Tierra Del Fuego



Balcarce 329 1° B – C.A.B.A.
 (011) 4343 3820 (líneas rotativas)
[http://www.ceats.org/
 informes@ceats.org](http://www.ceats.org/informes@ceats.org)

INDICE CeATS²

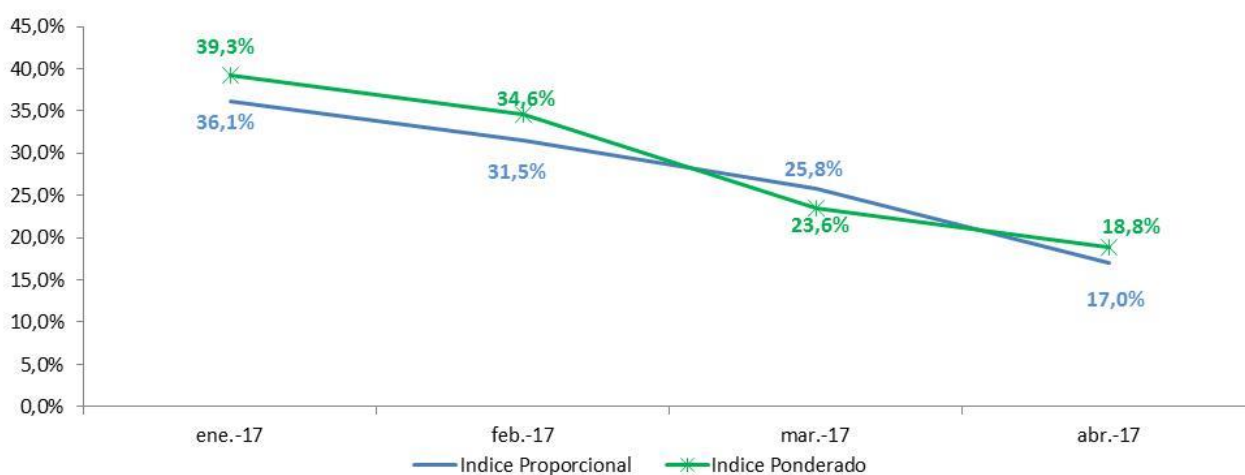
Resultados Índice Jurisdicciones CeATS

Mes	Índice Proporcional			Índice Ponderado		
	Valor	Var % interanual	Var % Acumulado Año	Valor	Var % interanual	Var % Acumulado Año
ene-17	8.550,5	36,1%	36,1%	2.459,6	39,3%	39,3%
feb-17	7.449,0	31,5%	33,9%	2.174,5	34,6%	37,1%
mar-17	7.787,7	25,8%	31,1%	2.189,2	23,6%	32,4%
abr-17	7.955,5	17,0%	27,3%	2.291,6	18,8%	28,7%

Los valores para los índices fueron similares respecto a la tendencia hacia la baja tanto en el mensual como en el acumulado. Se repite lo mencionado para el caso del índice de las 15 Jurisdicciones, ya que en éste participan 10 de las 15. Durante 2016 se registraron pagos por adelantos en efectivo de bancos comerciales a cuenta del impuesto en algunas jurisdicciones. Esto tiene como impacto directo un 2016 anómalo, y por lo tanto las variaciones porcentuales menores. Además, hay que sumarle una desaceleración de la inflación que reduce los valores nominales para 2017.

En ambos indicadores se incorporó la variación porcentual del acumulado del año. De comparar con los resultados de AFIP para el IVA-DGI, el Ponderado es el que más se acerca al IVA. Para abril se registró en el acumulado +33,6% para IVA, mientras que para las jurisdicciones +28,7% (teniendo en cuenta que 2016 está artificialmente incrementado por pagos a cuenta).

Evolución variación interanual Índice CEATS



² Incluye CABA, Pcia. De Buenos Aires, Entre Ríos, Formosa, Jujuy, Mendoza, Salta, Neuquén, Río Negro y Santa Cruz.



INDICE ZONA SUR³

Resultados Índice Zona Sur

Mes	Índice Proporcional			Índice Ponderado		
	Valor	Var % interanual	Var % Acumulado Año	Valor	Var % interanual	Var % Acumulado Año
ene-17	642,4	39,8%	39,8%	525,1	36,4%	36,4%
feb-17	577,3	21,8%	30,7%	471,3	18,8%	27,4%
mar-17	585,3	22,6%	27,9%	474,5	19,9%	24,9%
abr-17	644,7	24,7%	27,0%	531,6	25,9%	25,2%

Los valores para los índices de esta zona fueron contrarios a los demás, ya que por segundo mes consecutivo reflejaron una suba en las variaciones interanuales.

En ambos indicadores se incorporó la variación porcentual del acumulado del año. De comparar con los resultados de AFIP para el IVA-DGI, las variaciones porcentuales del Proporcional se acercan al IVA a nivel del acumulado. Para abril se registró en el acumulado +33,6% para IVA, mientras que para las jurisdicciones +27,0% (Proporcional). En este sentido, la diferencia entre índices a nivel acumulado significa que en el Ponderado las provincias con menor recaudación están variando menos que las de mayor volumen.

Evolución variación interanual Índice Zona Sur



³ Incluye Neuquén, Río Negro, Santa Cruz, Tierra del Fuego



INDICE ZONA CENTRO⁴

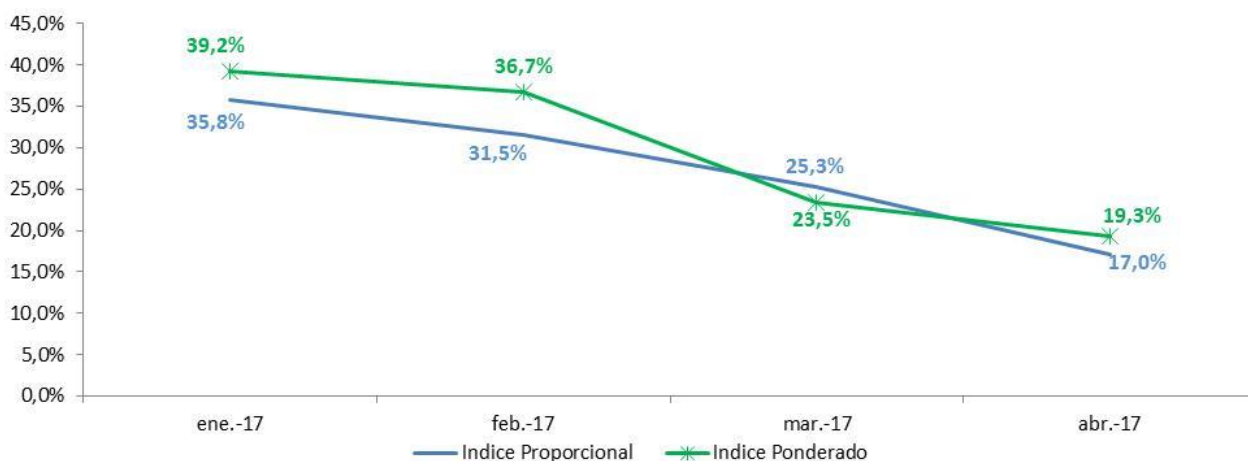
Resultados Índice Zona Centro

Mes	Índice Proporcional			Índice Ponderado		
	Valor	Var % interanual	Var % Acumulado Año	Valor	Var % interanual	Var % Acumulado Año
ene-17	8.886,2	35,8%	35,8%	4.860,6	39,2%	39,2%
feb-17	7.766,8	31,5%	33,8%	4.336,9	36,7%	38,0%
mar-17	8.086,9	25,3%	30,9%	4.334,9	23,5%	33,0%
abr-17	8.276,6	17,0%	27,1%	4.531,7	19,3%	29,2%

Los valores para los índices fueron similares respecto a la tendencia hacia la baja tanto en el mensual como en el acumulado. En 2016, en algunas jurisdicciones se registraron pagos por adelantos en efectivo de bancos comerciales a cuenta del impuesto. Esto tiene como impacto directo para este análisis un 2016 anómalo, y por lo tanto las variaciones porcentuales menores. Además, hay que sumarle una desaceleración de la inflación que reduce los valores nominales para 2017.

En ambos indicadores se incorporó la variación porcentual del acumulado del año. De comparar con los resultados de AFIP para el IVA-DGI, el Ponderado es el que más se acerca al IVA. Para abril se registró en el acumulado +33,6% para IVA, mientras que para las jurisdicciones +29,2% (teniendo en cuenta que 2016 está artificialmente incrementado por pagos a cuenta).

Evolución variación interanual Índice Zona Centro



⁴ Incluye CABA, Pcia. De Buenos Aires, Mendoza, Córdoba y San Luis.



INDICE ZONA NORTE⁵

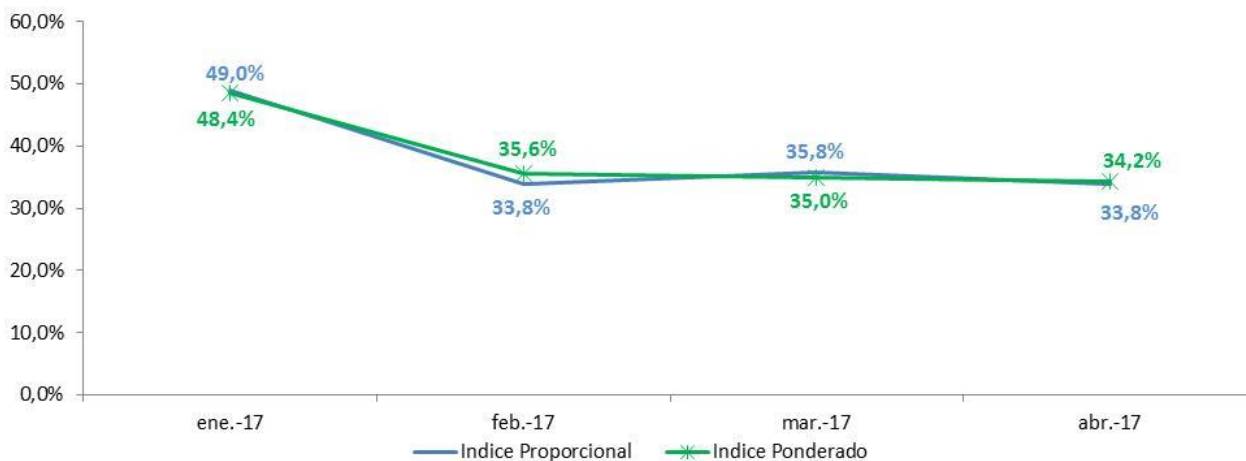
Resultados Índice Zona Norte

Mes	Índice Proporcional			Índice Ponderado		
	Valor	Var % interanual	Var % Acumulado Año	Valor	Var % interanual	Var % Acumulado Año
ene-17	595,1	49,0%	49,0%	440,5	48,4%	48,4%
feb-17	511,2	33,8%	41,6%	379,5	35,6%	42,2%
mar-17	545,3	35,8%	39,6%	397,3	35,0%	39,8%
abr-17	586,6	33,8%	38,1%	432,1	34,2%	38,3%

Los valores para los índices del Norte fueron estables en lo referente a variaciones interanuales, manteniéndose constante en los últimos 3 meses en torno al 34,0%.

En ambos indicadores se incorporó la variación porcentual del acumulado del año. De comparar con los resultados de AFIP para el IVA-DGI, para ambos índices los valores son superiores que los de AFIP. Para abril se registró en el acumulado +33,6% para IVA, mientras que para las jurisdicciones del Norte +38,1% ó +38,3% según el indicador.

Evolución variación interanual Índice Zona Norte



⁵ Incluye Entre Ríos, Formosa, Jujuy, Salta, San Juan y Tucumán.

